

HAUS RÜEGG WALLISELLEN

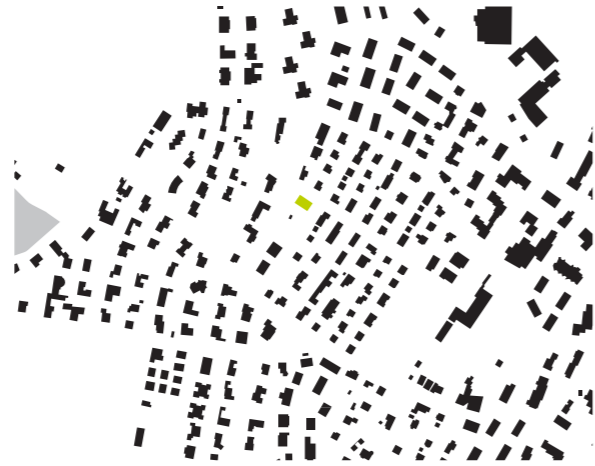
ORT: WALLISELLEN
PROJEKT: 1993–1995
BAUHERRSCHAFT: PRIVAT
INGENIEURE: ERNST BASLER + PARTNER, ZÖLLIKON

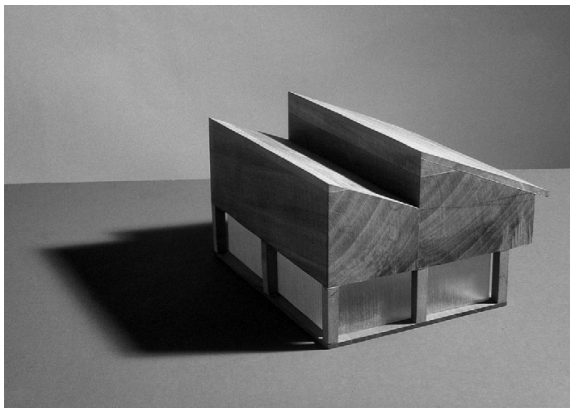
Das Haus für eine junge Familie steht in einem Vorort von Zürich, mitten unter kleineren Häusern und einigen grösseren Villen, deren Gärten aufgeteilt wurden, um neuen Häusern Platz zu machen: eine typische Situation schweizerischer Suburbia, wo man dem Wuchern der Verdichtung mit Gesetzen über Abstände und schräge Dächer Herr zu werden sucht.

Die junge Familie hatte klare Vorstellungen. Gemeinsam wollten sie sozusagen im Garten leben, mit möglichst engem Bezug zu den Bäumen und zum kleinen Rasen, während die Schlafzimmer als Rückzugsraum im Obergeschoss angeordnet sein sollten. Uns kam die Idee, diese räumliche Offenheit nicht vordergründig durch dünne Profile und viel Glas auszudrücken, sondern durch sieben schwere, monolithische Pfeiler aus Naturstein, die sich zwischen Sockel und Obergeschoss stemmen, ähnlich den imposanten Räumen alter Säulenhallen. Die Pfeiler sind aber aus den Achsen sowohl des Sockels als auch des oberen Betonkörpers herausgerückt und begründen damit eine eigenständige Geometrie, welche den geschichteten Aufbau des Hauses gegenüber dem vertikalen Aufragen hervorhebt. Der Wohnraum findet seinen Rückhalt in einem grossen Möbel, das die ganze Infrastruktur und die Treppen aufnimmt. Von dieser Masse aus strahlt der Raum radial in den Garten. Die äussere Grenze wird weniger durch die Fenster der Glashaut fixiert als durch die Säulen und die Flächen von Boden und Decke, die sich unterschiedlich weit ins Offene hinausschieben. Wenn die grossen Schiebefenster geöffnet sind, verwandelt sich das Geschoss in eine Gartenhalle. Demgegenüber entfaltet das Obergeschoss gegensätzliche Eigenschaften. Die äussere Betonschale funktioniert als unabhängiges, in sich selbst ausgesteiftes Tragwerk. Die senkrechten Wände der Sheds bilden grosse Träger, welche die weiten, stützenfreien Bereiche des Grundrisses überspannen. Im Innern ist der Körper vollständig mit Holz ausgeschlagen, das den Schlafzimmern – trotz der grossen Fenster – ein warmes Innenfutter verleiht.

The house for a young family is located in one of Zurich's suburbs, in the midst of smaller houses and several large villas whose gardens were subdivided to make room for new houses: a typical situation in Swiss suburbia, where attempts are made to keep an upper hand on the rapidly growing densification by imposing laws on the proximity of structures and on pitched roofs.

The young family had definite ideas. They wanted to live together, as it were, with the garden, in as close a relationship as possible to the trees and the small lawn, with the bedroom arranged as a retreat on the top floor. Rather than expressing this spatial openness primarily through thin contours and lots of glass we came up with the idea of using seven heavy, monolithic columns of natural stone propped between the base and the ceiling of the ground floor, similar to the imposing spaces of old columned halls. However, the columns are moved out of the axis of both the base and the upper concrete body and thereby found their own, independent geometry that emphasizes the house's layered construction as opposed to vertical rises. The living room acquires its backing from a large piece of furniture that absorbs the entire infrastructure and the stairs. The space extends outward from this mass radially into the garden. The outer borders are set more by the columns and the surfaces of floor and ceiling that push out to different extents into the open space, than by the window's glass skin. When the large sliding windows are opened, the floor transforms into a garden hall. By contrast, the upper floor develops opposing attributes. The outer concrete shell functions as an independent, self-carrying girder. The vertical walls of the shed form large bearers that span the broad, column-free areas of the ground plan. Inside, the body is lined entirely with wood, which lends the bedroom—despite the large window—a warm inner lining.





Arbeitsmodell



Traufseitige Fassadenansicht



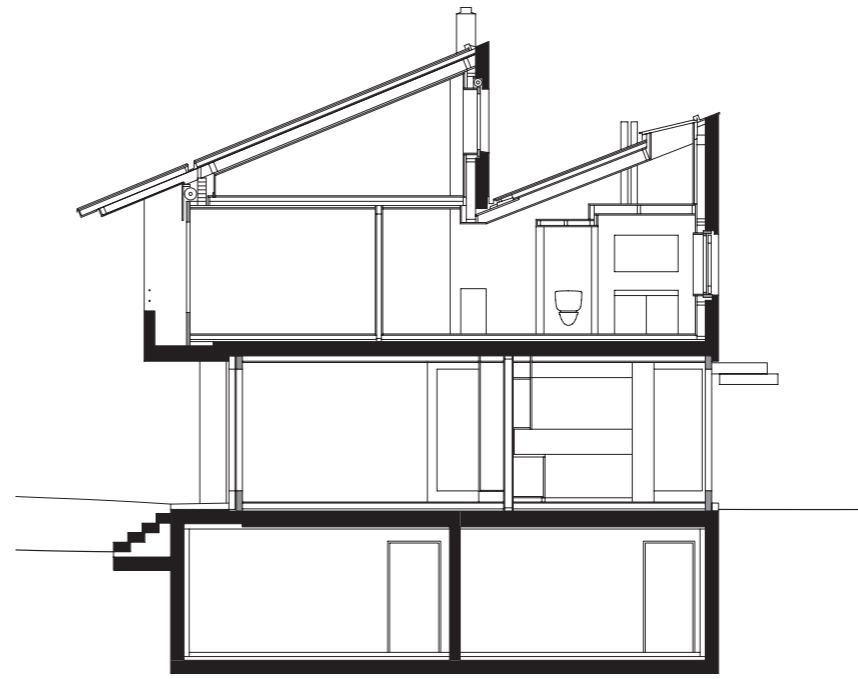
Betonshed mit Hauptträger



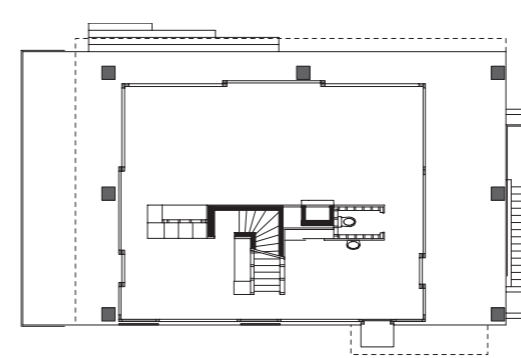
Bauzustand mit tragenden Steinsäulen (Quarzit Wasa)



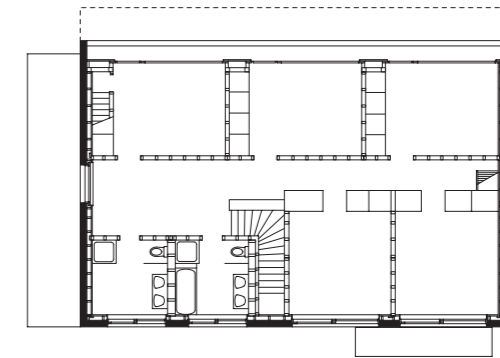
Ansicht von Norden



KONSTRUKTIVER QUERSCHNITT



GRUNDRISS GARTENGESCHOSS



GRUNDRISS OBERGESCHOSS



055 Bild- und Plannachweis

- s.1 Meili & Peter Architekten AG (MMMP)
- s.2 MMMP
- s.3 MMMP
- s.4 MMMP
- s.5 Christian Kerez